

Gli ufficiali alloggiavano presso l'albergo "Campana" mentre il servizio di guardia e sicurezza venne svolto a partire dalla fine di giugno dalla *3. Kompanie* del *Wach-Bataillon*.

Sempre a Pinerolo, ma all'ex caserma degli alpini "Berardi", soggiornarono a turno alcuni battaglioni di fanteria, mentre all'Ospedale Militare Territoriale "Maria Immacolata" vennero dislocati i reparti di sanità. Presidi vennero costituiti provvisoriamente a Piscina, Orbassano, Airasca e lungo la linea ferroviaria Pinerolo - Torino.

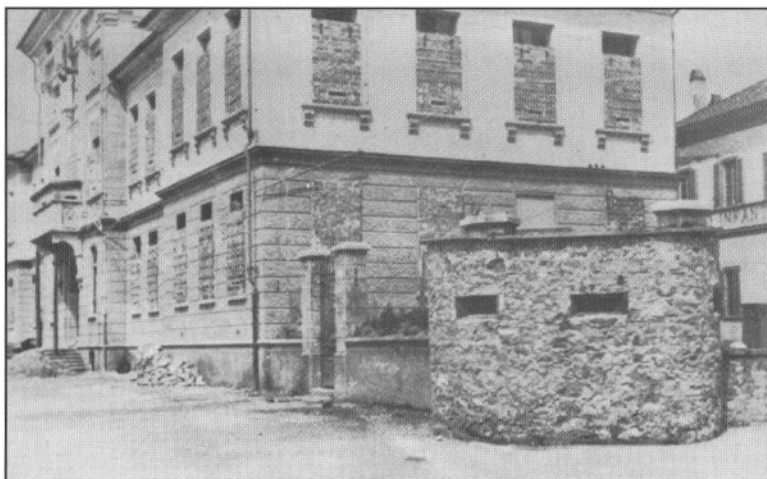
b) Val Pellice

Dal 16 febbraio al 9 marzo 1944 venne dislocato a Torre Pellice il Comando di Brigata con l'*SS-Stabskompanie*. Il 20 marzo giunse a Luserna San Giovanni il I./1 *Debica* impegnato nell'operazione "Spärber" (Sparviero) che interessò la Val Pellice, la Val Germanasca e la Val Chisone fino ai primi di aprile. Verso la metà del mese il *Debica* lasciò la valle per l'Italia centrale, e al suo posto giunse il I./2 che presidiò la bassa Val Pellice e la Val Luserna fino al 20 giugno 1944.

Ai primi di luglio giunsero da Pinerolo due compagnie del *Wach-Bataillon*: la *1. Kompanie* venne dislocata a Bricherasio e la *2. Kompanie* a Bibiana; i due reparti rimasero in zona fino all'inizio di settembre. In vista dell'operazione "Nachtigall", che interessò le valli Pellice, Germanasca, Chisone e Susa, all'inizio di agosto giunse a Luserna San Giovanni il II./1, che presidiò la Val Pellice e la Val Luserna fino alla metà di settembre.

c) Val Chisone

Fra la fine di febbraio e la metà del marzo 1944 operò in bassa Val Chisone il III./1 poi sostituito dal II./2 che presidiò la zona compresa fra Pinerolo e Perosa Argentina fino alla fine di settembre. A fine giu-



Tipico esempio di presidio durante la RSI. Di regola si trattava di edifici pubblici come scuole parzialmente fortificati.

Sopra, Pinerolo in una foto degli anni quaranta; nella cittadina piemontese vennero dislocati la maggior parte dei comandi della *Waffen-Grenadier-Brigade der SS*.